

成都大学教育思想大讨论

简 报

第 6 期

教育思想大讨论宣传组

2019 年 5 月 10 日

本 期 要 目

- 一、各学院调研学习及工作推进情况
- 二、专题组工作推进情况

各学院调研学习及工作推进情况

机械工程学院：

5月6日至7日，王仕平书记率队赴上海应用技术大学机械工程学院和宁波大学机械工程与力学学院调研学习。

一、调研学习情况

1.办学定位：两校办学定位稳定且持久，两院办学定位依据各自学校办学定位来确定。上海应用技术大学数十年如一日坚持应用型办学理念，在学科与专业建设、教师培训、人才培养和技术创新等方面突出应用型；宁波大学机械工程与力学学院依据学校由教学研究型向研究型转型的顶层设计确定学院定位。

2.队伍建设：依据定位确定新进教师标准和要求。上海应用技术大学强调应用型，要求新进教师必须有企业资源和背景，第一年均在企业学习。宁波大学规定新进教师无编制，第一年不上课，从事科研，第二、三年教学工作量每周不超过六学时。三年为一个考核期，考核合格正式入编。

3.人才培养：上海应用技术大学将校企联合运用到实验环节、课程建设、毕业设计、课题研究、项目研发等全方位。宁波大学贯彻“把成才的选择权交给学生”教育理念，实施“大类招生、大类培养”，实行大一统一进行通识教育，一年后选择专业。

4.中外合作办学：上海应用技术大学机械工程学院拥有经教育部批准开设的本科层次的中外合作办学专业方向。宁波大学机械工程与力学学院有100余人的留学生班。

5.政产学研：一是两院的科研主要方向明确且稳定；二是形成稳定的科研团队；三是两校在学科与专业建设、科学研究、地方服务等方面与区域发展联系紧密。

6.创新创业：上海应用技术大学机械工程学院构建“优势学科、本科教学‘第一课堂’、学科型社团、大学生创新项目、高水平竞赛”的“五位一体”大学生创新能力培养体系。宁波大学学生必须至少取得4个创新学分，获20分以上可保研，老师指导学生“双创”活动是评职称、晋升等的必要条件。

7.党建工作：宁波大学实行二级学院党委书记兼任副院长，院长兼任党委副书记；学院设纪委，由学院党委副书记兼任纪委书记。

二、几点思考

1.办学定位必须相对稳定、持续和长远；必须与学校定位相吻合，并支撑学校定位；必须与服务成都发展相结合。

2.人才引进符合学校及学院定位，先规定目标、明确任务，提出上岗要求，双向选择。

3.重视应用型人才培养，提升学生应用能力。开展“校友文化”教育，培育优势校友。注重对学生忠诚度的教育。

4.组建稳定的科研团队，实施科研成果培育计划。

5.校企联合共建实验室，大力推进课程、毕业设计、课题、共同研发项目等，推进教师与企业合作及生产过程，共同进行人才培养。

6.建设学科型社团，孵化高水平竞赛团队。将学科类竞赛划

归系部，互联网+、创青春、挑战杯等赛事由学院统筹。

信息科学与工程学院：

4月24日至25日，雷霆院长带队一行四人组成考察调研学习团，前往广州大学计算机科学与网络工程学院和物理与电子工程学院、深圳大学信息工程学院开展学习调研。

广州大学、深圳大学都是以国家中心城市“广州”、“深圳”命名的综合性大学，两所学校紧紧抓住国家推进一流大学和一流学科建设，以及广东省和广州市、深圳市高水平大学建设机遇，坚持面向国际学术前沿、面向国家重大战略需求、面向国家和区域经济社会需求，主动对接广州、深圳和粤港澳大湾区改革开放、创新与建设。两所大学属性、办学定位和人才培养目标与我校都极为相似，但其实力都远超我校，值得好好学习借鉴。

1.高度重视科学顶层设计

两所学校的三个二级学院已处于积极、良性发展。学校在办学思想、学科建设、专业建设、人才政策、师资管理、科研考核等方面都顶层设计、统一标准，二级学院更多的是具体执行，而不是自行决定。

2.学校与国家战略、地区经济发展紧密结合

特别是在学科建设方面，紧跟社会发展和需求，及时调整专业设置。广州大学近年来主动调整专业建设，从原来的90多个本科专业缩减到现在的60多个专业；深圳大学目前也正在调整学科专业，停办过时专业的同时，积极申报前沿学科专业，集中

优势聚焦新专业、新学科建设，成效显著。

3.高度重视人才引进和师资队伍建设

三个学院在学校统一人才引进政策扶持下，大力引进高水平师资队伍，其中深圳大学信息工程学院院长由院士担任实职。三个学院的教师博士化率都较高，特别是深圳大学信息工程学院教师博士率占比近90%。目前，引进人才已经从国内顶级大学博士转向国际顶级大学博士、院士引进为主。

4.科研团队机制科学合理，院士领衔优势学科和科研团队

三个学院的顶级科研团队均以院士或者高水平学者领衔组队。新进教师几乎都进入各顶级科研团队。科研团队硬性考核指标主要是职称评聘导向。

5.分配制度以激励为导向，正面引导老师个人职业生涯发展

两所学校分配以加大奖励力度为主，鼓励教师积极从事科研、教学、研学等工作，提升学历、职称，多劳多得。

学院将根据对标学习调研情况，制定发展目标和工作思路。

旅游与文化产业学院：

学院针对前期讨论中梳理出来的具体问题，根据对标目标组成两个调研组分赴上海和西安开展调研学习。

一是针对文化产业管理专业建设发展，调研上海对外经贸大学会展与旅游学院。

5月6日，副校长杨玉华率队，诸丹院长以及文化产业管理系主任刘雪莲、副系主任孙佳媛、会展经济发展研究院贺达一行

五人，前往上海对外经贸大学进行高等教育人才培养工作专项调研。调研组从人才培养、专业建设、学科建设、社会服务、组织管理模式、国际交流与合作等方面与上海对外经贸大学会展与旅游学院深入交流，分析旅游管理、会展经济与管理 and 文化产业管理三个专业发展的瓶颈与未来打算。上海对外经贸大学旅游与会展学院设有会展经济与管理（中德合作）和旅游管理两个本科专业，拥有旅游管理硕士点。其中，会展经济与管理专业是教育部批准的首批会展本科专业，也是国内第一个实行中外合作办学的会展本科专业，其办学水平受到学界和业界的一致认可。

二是针对旅游管理系建设发展，调研西安外国语大学旅游学院。

5月6日，张学权副院长带队，旅游系主任陈颖、学工办王文浩一行三人组成对标调研组，前往西安外国语大学旅游学院开展考察与调研。西安外国语大学旅游学院充分立足学科优势开办了“语言+专业”的英语（旅游方向）专业建设和“专业+语言”的旅游管理专业建设，专业特色十分明显。其旅游管理专业为四星级专业，国家级特色专业、省级特色专业和省级一流专业；其模拟导游、旅游学概论和旅游地理学为省级精品资源共享课，该专业有旅游文化、旅游法理论与实务、旅游业运营管理三个省级教学团队。专业特色建设的学科支撑、专业质量工程建设、课程建设和教学团队建设，四个方面都为我校旅游管理专业建设起到了示范作用。

通过以上调研学习，学院找到了进一步明确办学定位和专业

发展的依据和方向，将坚持“以本为本”、推进“四个回归”，巩固人才培养中心地位，深入推进人才培养改革。学院将进一步搭建学科协同发展平台，优化资源配置，提高创新能力，推进旅游、会展与文产专业交叉融合，为成都市旅游、会展和文创产业发展提供人才和智力支撑。

商学院：

一、赴广州大学对标调研

1.发展定位。广州大学立足区域发展优势，面向国际学术前沿，面向国家重大战略需求，面向国家和区域经济社会需求，致力于建设成为与广州城市发展深度融合、与广州城市地位相得益彰、具有学科、城市区域和国际化特色的高水平大学。近期发展目标：2020年，学校跻身省内地方高校“第一方阵”行列；2025年，学校建成具有学科、城市区域和国际化特色的高水平大学，进入全国高校排位50名左右。

2.学科建设和人才引进力度。2018年广州大学获市政府27亿元经费支持，用于学科建设和人才引进等方面，人才引进类型包括领军人才、学科带头人、学术带头人、青年杰出人才，提供有竞争力的薪酬和支撑体系：（1）搭建科研平台、团队；（2）充裕科研经费；（3）丰厚年薪；（4）购房补贴；（5）租房补贴或提供过渡房；（6）协助解决子女入学问题。近几年来，工商管理学院、经济与统计学院引入大量人才，学科建设发展很快。

3.博士点建设。广州大学工商管理学院于2018年成功申报

工商管理一级学科博士点。调研组详细调研了其从硕士点建设到博士点申报过程、关键问题和一些技术性的因素等情况。

4.学术交流平台建设。经济和统计学院建立了“羊城讲坛”（已举行55次），主要开展学术交流；同时还建立“财富论坛”，邀请当地企业家、杰出校友回校讲座，促进了学院与行业的对接，整合了校友资源。

二、教师党支部赴西南财经大学国际商学院调研学习

1.了解到样板党支部创建的一些内容；

2.交流了党建与教学科研的融合情况。

三、区域经济研究中心赴成都市统计局交流

1.听取了统计局核算处介绍成都市高质量发展评价指标体系，对该指标体系提出了建议；

2.印证了商学院对高质量指标体系研究和成都社会经济调查的科研方向假设是正确的，从而更加明确了区域经济研究中心服务成都发展的工作方向；

3.对政校合作起到了积极推动作用，统计局表示非常欢迎学院积极投标成都市统计分析研究课题。

文学与新闻传播学院：

4月24日，陈静书记率队赴西南民族大学文新学院开展调研学习。

一、教学工作

1.可借鉴的先进经验：差异化人才培养的探索富有成效，值

得学习与借鉴。具体措施之一体现在毕业论文形式多样化方面的探索与实践。学校顶层设计，制订了毕业论文多样化文件，实行毕业设计与毕业论文并行的“双轨制”；文新学院进一步细化，还实行其他成果申请毕业论文的“认定制”，都体现了对学生实践能力的差异化、个性化培养，取得了实效。特别是“其他成果”的认定，有规范、有要求，过程严密，效果明显。

2.对标可改进的问题：毕业论文形式单一、抄袭情况时有发生弊端有目共睹。对于我校文新学院而言，把文学作品、新闻作品、影像作品等纳入毕业设计范畴，与毕业论文（学术论文）并行，实行“双轨制”改革是可行的，将“大创项目”成果、“学科竞赛”成果、发表的论文等“认定”为毕业设计（论文）也是可行的。

二、学科建设与科研

1.可借鉴的先进经验：学科建设有特色，主打藏、彝文化研究，具有地域优势、语言优势，和前期学科建设积累优势。由于其他院校缺少这方面资源，更容易产生突破性成果。目标定位明确。根据自身条件，明确差距，不以“双一流”为短期目标，重在指向“双万计划”。科研工作对教师指标要求不高，教授一年要求完成18分，而一篇普刊就是15分，主要是激发教师自觉开展科研。

2.对标可改进的问题：学术研究体系建设不足，主要占据特色资源，但在核心理念、观念主张和方法体系上还没有在学术圈站到举足轻重的位置。团队建设不够，没有形成紧密围绕学术带

头人的梯队，缺乏年轻教师对前辈学术理念的弘扬和传承。

三、党组织建设

1.可借鉴的先进经验：认真履行主体责任，加强班子建设，健全机制，完善“三会一课”学习基本制度，加强教工党支部“双带头人”全覆盖。具有启发作用的经验是，如该院充分发挥领导干部模范带头作用，由院领导担任某些教工支部书记，很好地推动了支部建设；学院副书记兼任学院纪委书记。学校每月给予支部书记一定津贴，从学校层面对支部书记的工作和付出予以肯定，值得学习。

2.对标可改进的问题：加强教工党支部“双带头人”全覆盖工作；完善领导深入基层、联系支部工作制度，充分发挥领导干部的模范带头作用。

法学院：

一、到西南大学法学院学习调研

5月7日，学院班子全体成员及两名教师代表一行5人到西南大学法学院开展学习调研。西南大学法学院的特色办学经验有：1.注重学科建设主力军和教学科研主力队伍建设，通过职称评审的引导，激励产出高水平的科研教学成果。2.注重新进教师的系统培养。将听课、备课、试讲和参加学校教学比赛作为入职第一年的工作，将在司法实务部门挂职锻炼作为入职第二年的工作。通过两年培养，让新进教师具备较好的理论与实践教学能力，促进其理论研究与实务结合。3.法学人才培养方案体现宽口

径、厚基础，设置好 10+X 的专业核心课程，将专业选修课程做实，给学生提供更多选择，专业课程实行小班制上课（20 人）。

4.切实加强学生实践能力培养。对标国家教学质量标准，实践课程做到门类多、门数全，形成体系；有高质量的实践教学团队支撑实践教学，在提升专业教师实践能力的同时，发挥好外聘实务导师作用。5.注重法律图书资料建设。在法学院设法律图书分馆，藏书多达 3 万余册，多种外文原版藏书供师生借阅，每年对图书资料的投入多达 50 万元。图书分馆集藏书、阅览、专任教师工作室、学术活动等功能于一体，营造浓烈的学术氛围。

二、召开教育思想大讨论学生座谈会

4 月 30 日，学院召开了教育思想大讨论学生代表座谈会。学院全体领导班子成员、学生党支部书记，以及全体党员参加。学生代表们建议：一是进一步丰富实习实践基地种类，并在实习时间的设置上进一步优化，为同学们体验更多类型的实习岗位创造条件；二是进一步丰富选修课程的门类，给同学们更多选择；三是希望学校图书馆能有更多的专业数据库可供查阅，增强专业学术类书籍的时效性。

美术与设计学院：

4 月 17 日至 5 月 7 日，学院分别到江南大学、南京艺术学院、四川大学、西安美术学院、四川师范大学、四川美术学院 6 所高校调研学习。

1.专业发展是关键，人才培养是基石。各高校非常重视专业

建设和人才培养，每所高校都将其放在重中之重的位置，做强学科实力，共推内涵建设。

2.用心指导毕业创作，重视学生操作能力培养，体现了从理论教学向实践教学的转变。毕业生毕业创作空间固定，教师随堂指导，确保毕业作品质量，将授课与操作充分结合起来。有的高校实施毕业展示月活动，同时对外展出本科生、研究生的毕业设计作品，扩大社会影响力。

3.设立人才培养质量的展示窗口，常年展出师生和优秀校友作品。

4.重视学生实践能力培养，专业课程内容紧密结合国家横纵向项目和国内外重大学科竞赛，如“双创”、互联网+、国家艺术基金等。积极鼓励师生参加全国各级各类展览和学科竞赛。

5.创新教学模式，具有完备的“实践课程群+工作坊+研究项目实训+实践平台企业实训”的实践教学模式。现代设计与手工艺并重，教学实验与服务社会结合。

6.积极探索专业特色建设。大设计学科背景下的设计教学以问题为导向，在课程设置和教学内容上注重系统性和整合性，构建以“问题导向”的多学科教学课程体系，重视知识“跨界”，强调学科交叉，突出跨学科、多元化、数字化趋势。

7.空间建设布局合理。每个新生班进校后都有属于自己班级的固定教室，根据专业归属设立操作间和工作坊。教师和学生通过申请可使用相关学习与交流空间。

8.重视实验室建设。实验设施设备完善，围绕教学实际内容

建成多个不同实验室，基础实验室由学院统一管理，各系有专业实验室，由专业老师负责管理，配备技术人员配合专业教师共同操作，并有相应的考核机制。

9.重视地方服务。围绕城市建设，牢牢抓住地方特色进行专业教育改革和教学实践，尤其重视地方非物质文化遗产、特色手工艺等与专业教学与科研项目的结合，促进政、商、产、学、研多方面的合作。

10.顺应产业融合趋势，加强与行业的联合与互动，探索校企协同创新，建设区域设计服务平台。

11.部分高校教师人事管理实行“非升即走”制。

12.重视国际合作与交流，形成了学术交流、人才培养、合作研究的常态机制。将专家、学者、优秀设计师引入课堂，开展专业教学，辅导实践训练。国际交换生项目、中外合作办学项目、国际访问学者项目等开展十分活跃，各大高校都在努力提升自身国际影响力。

影视与动画学院：

5月7日至9日，郭道荣院长带队一行六人前往南京、上海调研考察，重点走访了东南大学艺术学院、南京艺术学院传媒学院、上海温哥华电影学院和上海大学上海电影学院。

一、专业定位应独辟蹊径错位发展

本次调研的各校专业定位精准，专业特色鲜明。作为研究型大学的东南大学，结合艺术学理论学科的积淀和优势，以跨学科

协同为基础，将学校工程技术优势融入动画专业人才培养之中；以学术研究为抓手，高度重视科研融入教学，提高学生创新思维和综合素养；以考研和留学为抓手，为学生提供鲜明的深造路径。南京艺术学院将传统“专业对接”的人才培养理念转换为“能力对接”，通过专题式的课程环节、灵活的导师工作坊、形式多样化的基础理论传授、模块化的课程体系，专注于传媒艺术创作人才培养。上海温哥华电影学院强调“以产业驱动教育”，通过引进北美影视一线师资、开设高强度工作坊课程，培养国际化的影视制作应用型人才。上述特色鲜明的专业定位，为学院进一步凝炼专业定位、寻找学科专业发展的创新和突破，提供了大量可资借鉴的经验。

二、人才培养模式及课程设置应对接行业标准

在专业办学定位、人才培养目标、课程体系设置、实践教学及政产学研等方面总结他校经验如下：专业办学定位的确定务必要准，要有特色，目标明确。判断专业定位应充分结合市场人才需求、院校办学性质、专业办学理念、学科建设特色、师资队伍构成及其优势等因素综合考量。例如综合高校——东南大学艺术学院依靠一级学科艺术学理论的强大优势，强调专业教育的综合人文性，突出培养学生综合人文素养，侧重文化创意思维训练；专业类艺术院校——南京艺术学院传媒学院，在传媒专业精致细分与当前媒体发展最新趋势下，强调学生专业实践创作能力培养，提前专业实践类课程设置行课学期，倡导一门专业课多教师分段课题式教学，并以学科竞赛为引导，课题与课程作业目的性

创作，建构起以创作实践为导向的课程体系设置与教学模式，通过网课与课题化课程相融合的方式，积极调动学生学习实践主动性；作为独立民办新机制——上海温哥华电影学院，从振兴上海电影、讲好中国故事、探索影教改革等方面综合考量建立人才培养模式，依靠北美师资优势与产业实践经验，以全球先进影视产业带动影视专业教学、课程产业实践化，使其培养人才能够无缝对接国际合拍片制作流程需求。

三、专业建设与文化建设应互为依托

四所学校影视类专业依托自身高校办学定位和城市发展，均形成了独特的文化气质。第一，凸显学校文化底蕴，拓展专业内涵。东南大学是 985、211、“双一流” A 类高校，艺术类专业主要借助其深厚的文化积淀，注重学生人文素养、跨学科门类等培养，形成了“培养领军型艺术人才”的文化品质和文化自信；南京艺术学院作为国内一流艺术类高校，其传媒类专业注重艺术创作氛围的营造，校内随处可见师生们在进行小组讨论和交流，如学院大门口的卡座、教学楼内部的阁楼、天井、阳台等都有效利用起来，供教师学生作为讨论区域；上海温哥华电影学院是一所国际化的影视院校，将“课堂”与“片场”结合起来，校园内、教室内、走廊里、墙壁上都营造着浓烈的“创作进行时”氛围。第二，融入城市文化，打造文化亮点。南京艺术学院将每年的 5 月 20 日作为全校毕业设计答辩的固定时间，在市委宣传部、文化部门等大力支持下，将毕业展览安排在市內各大文化设施内进行，形成了南京市“文化艺术周的南艺专场”，成功实现将“毕设答辩”打造成

为一种校园文化景观、城市文化景观，不仅在校园内产生辐射，而且在整个南京市都形成了重要影响，“毕设答辩”成为一种节日、文化和景观。

体育学院：

学院特邀我国体育教育界知名专家王家宏教授到学院举行专题讲座，就学科建设、专业发展和人才培养等问题与学院干部、教师代表展开座谈研讨。

王家宏教授曾任苏州大学校长助理、体育学院院长，现为该校博士研究生导师，是国务院学位委员会学科评议组成员、国家社科基金评审组成员、全国高等院校体育教学指导委员会技术学科组副组长，国家体育社会科学重点研究基地负责人。

冉建院长就学院发展历程、专业建设和“十三五”规划作介绍，特别就一流本科专业建设“双万计划”的实施设想征求王家宏意见。王家宏结合我校高水平发展目标和体育学院发展现状，对学院学科建设和专业发展提出建议：要依托成都中心城市地位这个区位优势，牢牢抓住成都“赛事名城”、“休闲之都”建设以及第31届世界大学生夏季运动会大运村建设的有利时机，认真思考现有的社会体育指导与管理、休闲体育两个本科专业的课程建设和人才培养方案如何与成都市的社会经济需求紧密结合的问题。

就学院目前正在积极准备申报运动训练本科专业，王家宏提出学科建设站位要高、目标要远、思想要新，也需要结合学校的硬件条件和学院的师资力量等实际情况，建议学院在现有三个本

科专业和足球学院的基础上，进一步加强内涵建设，提升办学实力，加大师资队伍培养和人才引进力度，做好师资储备，在各方条件具备后再申报新专业。

针对“双万计划”一流专业建设，王家宏对学院三个本科专业的师资团队以及科研、教学成果等情况进行综合梳理和分析，提出分清主次、重点突破，采取“集中优势兵力打歼灭战”的战术。建议将已具有一定教学和科研成果条件的教师相对集中，组建多个课程组师资团队，集中力量冲击一个专业，最终达到突破一项、带动其它的目的。

医学院（护理学院）：

4月19日至21日，陈葵书记带队到郑州大学参加了以贯彻落实《国务院办公厅关于深化医教协同进一步推进医学教育改革与发展的意见》为主题的全国综合性大学医学教育研究2019年工作会议。

一、河南大学医学院改革措施

（一）改革举措

1. 组建新的医学院。针对如何改变综合性大学医学教育碎片化，确保医学教育的完整性问题，首先从医学教育管理的机制体制改革入手。2016年9月，在省卫健委和教育厅支持下，河南大学与河南省人民医院签署合作办学协议，合作组建了新的河南大学医学院；2018年6月，河南大学医学院、河南大学临床医学院同时在学校和省人民医院挂牌，省人民医院院长顾建钦任医

学院院长并兼任临床医学院院长，揭开了该校深化医教协同，推进医学教育改革的新篇章。

2.成立学校层级的医学教育改革领导小组。河南大学医学教育改革领导小组组长由分管组织工作的党委副书记担任，副组长由分管医学教育、发展规划和人事工作的副校长，以及医学院院长和总会计师担任，10多个学校相关职能部门为成员单位。2018年11月，领导小组召开了“河南大学医学教育改革与发展工作推进会”，强力推进学校医学教育改革。

3.健全医学院组织机构。成立“中共河南大学医学院委员会”，由分管医学的副校长孙君健任党工委书记。医学院内设置8个职能办公室，承接医学相关院系和附属医院组织人事、教学、科研、学科建设、学生管理、国际合作交流、医院、财务等方面的管理职能。

首先确定综合性大学医学院的四个定位：规划学校医学教育顶层设计，汇聚学校医学教育各种资源，科学合理配置医学教育资源，发挥协调激励监督评价作用。河南大学医学院含基础医学院、各专业学院、附属医院、生物医学研究院等。

其次，明确附属单位功能定位，确立各附属单位相互关系，改变以往医学教育碎片化投入、资源没有形成合力等现状。强化附属医院医教研功能协调、破解基础与临床隔离等问题。

基础医学院：要高质量保障各专业学院及校内相关专业本科生、研究生的基础医学教学工作；提高为各专业学院、附属医院在科研领域的供给能力和供给水平；同时，加强基础医学的学科

专业建设，努力实现基础医学本、硕、博人才完整的培养体系。

各专业学院：作为学科、专业责任（牵头）单位，全面负责组织实施本科生和研究生教育教学工作，科学设置基层教学研究组织，吸收并配备好基础医学院、附属医院、合作医院、生物医学研究院所提供的优质教育资源。

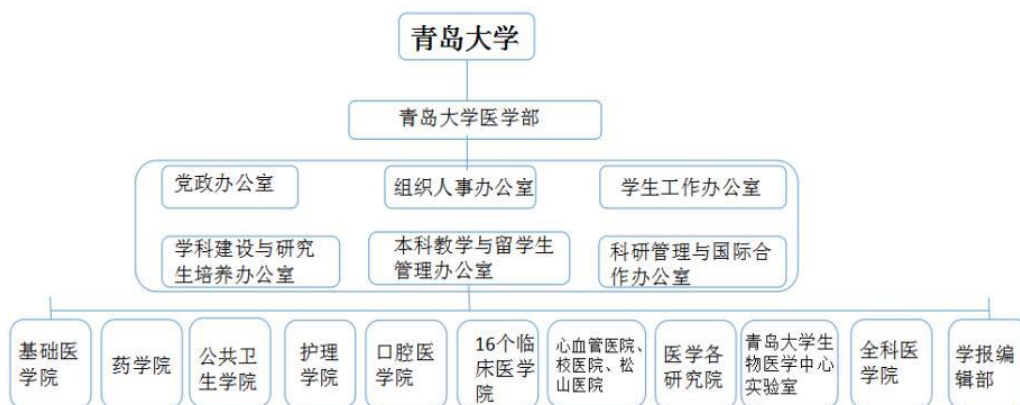
附属医院：在提高医疗水平基础上，处理好医疗、教学和科研工作的关系，不断提高本科生、研究生教学的供给能力和水平。

生物医学研究院：各科研平台在加强科学研究基础上，科研成果反哺教学和医疗卫生工作，提供支撑教学和医疗卫生的能力和水平。

（二）战略任务——六大体系

着力构建六大体系：医学教育文化价值体系；医学人才培养体系；医教研产协同创新体系；高质量医疗卫生服务体系；医学教育资源保障体系；医学学科专业质量评价与激励体系。

二、青岛大学医学教育架构



师范学院：

学院对标西南大学，谋求高位求进。西南大学教育学部基于扎实功底和文化底蕴，结合近年来教育改革发展的趋势，从多个方面采取措施，取得很好建设成就，目前总体学科发展实力稳居全国前列。

一、学科建设经验

1.加大队伍建设力度。重视团队建设，积极帮助和支持教师专业成长，汇聚各方面力量，建立强大学术梯队。

2.加强学术交流。保持与国内外学术界领军人物尤其是权威刊物的密切学术交流，通过邀请讲学、前往拜访等多种方式，与《教育研究》《课程教材教法》《学前教育研究》《光明日报（理论版）》等保持密切学术往来，为老师们的学术成果发表（更重要的是把稳学术动向）提供极好资源。凡国内甚至国外的重大顶尖学术会议，都选派教师参会。

3.依托项目推进。在学科建设中采用项目制，利用创收经费或学科建设经费，支持老师开展课题研究。凡是有意申报并经过学术委员会审核评审通过的项目，均能够获得一定数额的研究经费支持。老师们都有可支配的研究经费，有助于培育出重大项目 and 成果。同时给予每个学科一定数额的经费，支持各个学科开展日常研讨交流等。

二、研究生培养经验

1.重视文化传承和导师团队的影响。利用良好的学术传统和学术氛围，安排专门的课程或活动，有针对性地施以影响。例如：在基础课程中，让每一位教授给学生讲各自最拿手的专题、组织

学生层面的学术报告和交流研讨等，为学生搭建平台，拓宽学术视野，提高学术涵养，增进学术研究能力。

2.重视基础性阅读和思维方式的培养。重视阅读和思考的关系，规定学生必须完成一定数量的经典文献阅读（由导师组商定开列清单），并安排研究生进行分享交流和学习汇报（通常一月一次）。同时，要求学生在校期间要参加一定数量的学术讲座和学术会议，让阅读与思考实现有机整合，有效促进学生发展。

3.重视实践能力的训练。一方面，通过课堂案例研讨、到实践基地跟岗研修等方式，培养学生面向实际问题的解析能力；另一方面，在导师指导下，每月通过交流汇报进行专题训练，培养学生围绕特定专题的演说能力。

附属医院（临床医学院）：

全院 17 个党支部和 60 个科室紧紧围绕“新起点、新征程、新作为，加快推进临床医学院/附属医院高质量建设，助力学校高水平发展”主题，展开高质量建设专题研讨，为推动医院高质量发展和学校高水平建设凝聚思想共识，形成强大合力。

院领导、党委委员和职能科室负责人到对口联系党支部和业务科室，与广大党员和职工面对面沟通，共同查找和剖析医院发展建设中存在的问题和不足，提出 30 余条工作建议，并整合形成“三点共识”：

一、以高质量党建引领医院高质量发展的共识

在新时代全面从严治党和加强公立医院党的建设要求下，医

院要认真贯彻落实党委领导下的院长负责制，切实发挥党委把方向、管大局、做决策、促改革、保落实的领导作用，从院级、党支部和党员三个层面发挥党建示范引领作用，促进党建工作和业务发展同向发力、联动提升，以高质量党建引领医院高质量发展。

二、以百姓健康为中心，形成医疗与服务提档升级的共识

落实《国务院办公厅关于加强三级公立医院绩效考核工作的意见》文件精神，围绕人民群众的健康需求，加强在医院管理、医疗质量、服务水平、职工患者满意度等内涵建设上的全面提升。严格落实首诊负责制、三级医师查房制度、术前讨论制度、疑难病例讨论制度等核心制度，定期开展以专业及综合理论知识为主要内容的理论知识测试，以业务查房、急诊急救、技术操作为重点内容的实践技能比赛，组织病历书写大赛等活动，提高医务人员业务能力和水平。高度重视优质护理工作，持续开展护理质量检查和安全检查。加强医院信息化建设，梳理患者就诊流程，提供高效、便捷医疗服务，提升患者就医满意度。

三、注重人才培养，形成医疗与教学协同发展的共识

以本科教学审核评估整改为契机，完善与优化人才培养架构，实施分层教学，构建多元立体的人才培养体系，深化教学改革，优化资源配置；提升教师专业技术水平与教学能力，建设高素质教师队伍；不断完善教学管理相关制度，加强教学过程管理，做好医学生专业知识、临床技能、职业素养、人文修养等全方面的教育和培训，为社会培养医德高尚、技术精湛、引领正气行风的医学人才。

专题组工作推进情况

人才培养组：

5月6日，教育思想大讨论人才培养学工主题讲座第一讲举行，全国寓专会首批专家库专家、绍兴文理学院后勤管理处处长潘华泉开讲《德育生活视域下高校书院制改革的实践与探索》。副校长彭晓琳参加讲座活动。

潘华泉介绍了绍兴文理学院书院制改革的创建过程、机制建设、模式与特点，着重介绍“学工主导、双院协同、队伍集中”的管理机制和“事务集约、学生自治、服务自主”的服务体系。绍兴文理学院从2010年开始进行书院制改革实践，教育部工作简报专题介绍该校书院制建设，2015年和2017年荣获全国高校学生公寓工作优秀实践成果一等奖。

绍兴文理学院书院制的具体做法：以历史文化大儒命名书院，聘请专家教授担任书院院长，在每个书院打造六室两房（辅导员工作室、学业指导室、心理辅导室、党团活动室、自修室、阅览室、病号房、亲友房）育人阵地，系统构建文明寝室创建评比机制，发放文明寝室奖学金，建设诚信驿站，建立领导干部联系寝室制度，开展教师进社区指导学生学业活动，实施领导干部教师与学生相约星期三制度，开展文化传承系列活动，打造公寓文化长廊，建设书院学生议事会等。

师资队伍建设组：

近日，人事处前往四川师范大学、成都信息工程大学、成都工职院3所高校开展调研学习。

1.四川师范大学在校内人才工程和教师发展培训方面的措施：实施“狮山学者”计划和“251 人才工程”。“狮山学者”计划设立杰出教授、特聘教授、杰出青年学者三类岗位。“251 人才工程”力争通过5至10年努力，培养20名学术带头人、50名优秀中青年教师、100名优秀教学科研骨干。设有教师培训学院，定期开展新进教职工和各类主题培训，制定教师培养和评价机制，结合本校特色，针对师范类专业，要求课程主讲教师到中学顶岗实践，提升教师能力。

2.成都信息工程大学在学科带头人引进和高层次人才培养方面的做法：通过事业、情感加待遇的方式，引进重点发展学科带头人。将发展潜力好、具有相当平台条件的学科规划为重点发展学科，鼓励校内人才引荐国内有影响力的专家学者进校作为带头人组团队，并给予适当福利待遇。学校瞄准国家、省市人才计划项目的遴选条件，培育符合条件人选，精心选拔推荐，取得不错成效，2018年新增四川省学术和技术带头人、四川省有突出贡献优秀专家等省级高层次人才10余人。

3.成都工职院在“双师型”队伍建设和教师岗位考核方面的实践：根据自身办学定位，结合成都市产业发展及人才需求，通过“双高”人才引进，加强“双师型”师资队伍建设。“双高”指高技能或高学历人才，高技能人才引进以大型企业的工匠为主，高学历则是具有三年以上企业一线工作经历的博士。对教师

岗位职责进行明确，根据岗位职责任务完成情况，兑现相应待遇和奖励。

资源配置组：

始终坚持问题导向，以创新体制机制为重点，建立健全从“入口”到“出口”全生命周期的国有资产管理体系，找准目标定位、找出瓶颈制约、推进优化资源配置、激发活力与积极性，聚合多方资源推动高水平发展。

一、多途径调研学习

通过前期网络、电话和质量报告等方式沟通了解，收集相关内容和数据，了解国内 6 所同类高校资源配置情况，将学校土地、校舍、教科行政用房、教科仪器设备数据与这 6 所学校进行横向对比。几所学校资产和资金配置等方面都拟定了相对较为完善的政策、制度和规定，但在各自执行情况和流程、方法方面差异较大，有的是有制度未执行，有的是有规定但缺少完善细则和方法，有的则走在前面，如二级经费划拨、资产共享共用、用房分配和创收等方面有详细的安排和实践基础，如上海大学、广州大学、北京联合大学和杭州师范大学等。

二、召开推进会，分头摸底调查

在前期调研基础上，召开相应工作推进会，梳理学校目前资源配置方面存在的问题：

1. 资金增量变化不大情况下，学校目前存量资金如何强化利用和分配，如何科学设定校院二级分配机制和激励措施；

2.保证目前教学科研实验室需要基础上，如何实现大型设备共享，如何打破教学和科研实验室管理壁垒，提高有效利用率；

3.如何科学设置院校两级经费拨付模式，与学院人才培养、学科建设、科研业绩等挂钩，如何鼓励学院多渠道筹措办学经费，改革创收划拨比例，调动学院积极性；

4.现有资源较为紧张情况下，保证正常运转前提下，如何根据学院教师学生数、教学和科研业绩、突出贡献等，进行空间用房的调配；

5.如何充分利用资产经营公司“防火墙”，为学校规避风险，在经营资产管理一体化、筹集资金、成果转化和服务地方，以及打造品牌、创造效益等方面拓展出路。

三、下一步工作思考

拟从科学划分学校和学院的费用承担范围，改革对学院经费的投入方式；改革学校各类项目经费投入方式和再分配机制；推行校内资源使用成本核算，资源有偿使用与合理分担机制；建立健全学校公共、大型设备平台运行和共享机制；构建多渠道筹措办学资金和服务地方的工作机制和体系等五个方面进行操作方案细化。

报：校领导、党委常委。

发：各二级单位。

(共印 25 份)